



IRIS  
CERAMICA  
GROUP

60

SIXTY YEARS  
OF SURFACES AND  
ENVIRONMENT



FIANDRE®  
ARCHITECTURAL SURFACES

PRESS REVIEW

01<sup>ST</sup> January - 03<sup>RD</sup> May 2022

# INDEX

Offline p. 3

Online p. 26

# Offline

# UNITED KINGDOM

## Natural Stone Specialist

02 March 2022

COVER STORY

### Cullifords

## Looking forward to another

Cullifords is a supplier of natural stones from markets all over the world. Specialising in marble, granite, quartzite, travertine, onyx and slate, it has earned its reputation as a specialist in the stone business over more than 50 years.

Boasting a stock of more than 3,000 materials at its Kingston-Upon-Thames yard, Directors Oliver Webb and James Semmens work to the same philosophy that Oliver's uncle, Simon Sands, and Genial Culliford did before them, bringing some of the world's finest quality and most interesting stones to the UK and providing in-depth expertise and a first-class service to its customers.

Despite the effects of the pandemic and multiple lockdowns, Cullifords had its best ever November, helping to make 2021 one of the top five years in the company's history.

Every product category performed strongly compared with previous years, resulting in an overall uplift across the entire business.

#### New introductions

2021 also saw Cullifords' highest ever sales in porcelain slabs – up 330% on 2020.

Cullifords' ceramic offering is responding to the growing demand and, having initially stocked 12mm thick surfaces, the collection has now expanded to include 6mm and 20mm slabs as the partnership with **Flanitz** Group develops.

Impressed by **Flanitz**'s commitment to producing top quality imagery and replication of natural stones, as well as offering excellent sampling and display support, Cullifords is excited to be collaborating with the Group.

Champions of full colour, full-bodied materials that show detail running through the slabs in the areas where veins should fold over the edges, the innovative technology used to manufacture the slabs is getting

better with each new range.

New for this year is Seminato, a follow-on from the full-bodied terrazzo tile range, with the colours and dots following right through the slab.

The technology used harks back to how porcelain was made more than 50 years ago, with the same technology now starting to be used to produce marble effects, where the vein will be even more obvious when running through the material.

#### Natural Stone

Being fiercely passionate about the highest quality material in natural stone means sourcing from companies in the market, which are able to offer the highest quality blocks from a quarry.

"We are not a company that pushes down the price, and therefore the quality, to increase our own sales or margins. We would prefer to strive for better quality products whenever we can," says Oliver Webb.

It is an approach and a philosophy that has led Cullifords

to partner with Norwegian company Lundhs, which shares the same values when it comes to the production and marketing of stone products.

Cullifords is also working with Stonethica, another sustainable but high-quality product made from waste pieces of cut-to-size materials from the Carrara area of Italy.

Commenting on the increase of ceramic and quartz imitating natural stone and marketing the 'natural' look, Oliver Webb states: "We believe this is only benefiting natural stone sales – the more imagery out there of beautiful marbled bathrooms and kitchens, the more people ask for that type of product."

"So if we are able to offer these products across all durability and price points, we are able to capitalise on each prospect and enquiry that comes to us."

"Perhaps that's why we saw all our product categories doing so well in the latter half of last year."

Having also started this year with a bang, Cullifords has just completed resurfacing half of its Kingston-Upon-Thames yard, as

well as installing new A-frames to make handling easier for the staff and viewing easier for customers, who can now see whole slabs and safely walk between them.

#### Sustainability

As part of Cullifords' commitment to a more sustainable future, it has engaged with a company called The Sustainability Hub, which will be looking at the business in terms of supply chain and product origin through to disposal.

The results will inform the company and its customers about changes that can be made and products that can be switched to, making the industry more accountable towards a sustainable future.

#### Looking forward

With strong sales continuing in January, Cullifords is anticipating another bumper year ahead as lockdown projects start to reach the finishing stage.

China's zero Covid policy could put pressure on quartz supplies



# GERMANY

## Arkitel Wohninsider

May 2022

### RAUM : OBJEKT

FIANDRE

## Design für gesundes Wohlfühl

LUCE heißt das neue, von Guillermo Mariotto signierte Projekt der Iris Ceramica Group. Die Kollektion verbindet Licht und Keramik, Stil und Funktion, Ästhetik und Vision.

**D**ie Iris Ceramica Group und Guillermo Mariotto haben gemeinsame Sache gemacht. Die Hand des Designers wird vom Willen geführt, der keramischen Oberfläche eine neue Interpretation zu geben. Die Verbindung zwischen dem innovativen Charakter des Unternehmens und dem ästhetischen und visionären Gefühl des Designers haben ein Material geschaffen, das die klassische Eleganz in moderner Form überarbeitet – eine authentische Oberfläche, die in der Lage ist, architektonische Räume in eine neue Dimension zu bringen. Der klingende Name: LUCE, erhältlich über FIANDRE.

#### Innovation mit besonderer Strahlkraft

Licht ist von jeher ein sehr starkes visuelles Werkzeug, das das Material und den umliegenden Raum enthüllen, formen und zum Leben erwecken kann. Es ist in der Lage, den



Entwurf zu verbessern; es verleiht Kurven Wärme und Bewegung, indem es die wahre Seele der Oberflächen aus dem Schatten hervortreten lässt. Ein Material, das das Licht in seiner ganzen Fülle bestehend aus Bewegung und helldunkel offenbart. Durch das Licht werden die Räume lebendig und verwandeln sich, Räume sprechen zu uns und enthüllen zart das Geheimnis des Unsichtbaren.

#### Licht, das reinigt und schützt

Die Kollektion LUCE enthält mit der Farbe Pearl – die Symbolfarbe von ACTIVE SURFACES® – ein Weiß, das Synonym für Reinheit ist und das die einzigartigen Eigenschaften dieser öko-aktiven Oberflächen am Besten zum Ausdruck bringt. Erweitern die Farbstellungen Luce Black, Luce Gold, Luce Silver und Luce Grey die Farbpalette, sind ACTIVE SURFACES® Keramiken mit hohen Leistungen, die seit über zehn Jahren auf dem Markt,

international patentiert sind und deren besondere Eigenschaften zertifiziert sind. Sie nutzen die photokatalytischen Eigenschaften von Titandioxid in Kombination mit Silber, wodurch die einfache Keramikplatte in ein öko-aktives Material mit einzigartigen Eigenschaften – antibakteriell, antiviral, nicht verunreinigend, ohne Geruchsbelästigung und selbstreinigend – verwandelt wird.

#### Für Sicherheit und Wellbeing

Durch die Einwirkung des Lichts – natürliches oder künstliches – und die in der Luft vorhandene Luftfeuchtigkeit können die Oberflächen ACTIVE SURFACES® diese wichtigen Maßnahmen für die Sicherheit und das Wohlbefinden sowohl in unseren Wohnungen als auch in öffentlichen Bereichen und im Freien erfüllen. Sie besitzen Eigenschaften, die sie derart prägen, dass das Material bei jeder Art von Licht sowie auch im Dunkeln seine Wirkung zeigt – und die Wirkung von ACTIVE SURFACES® bleibt konstant und verringert sich nicht mit der Zeit.

[www.granitifiandre.de](http://www.granitifiandre.de)

ITALY

## The Plan

May 2022

EDIFICIO  
RESIDENZIALE “PAT1”

LA BELLEZZA  
DEI VINCOLI

MILANO



Prospetto sud - Scala 1:400

LPzR architetti associati



Federico Reyneri



Gabriele Pranzo-Zaccaria

Con sede a Milano, lo studio fondato da Gabriele Pranzo-Zaccaria e Federico Reyneri è impegnato nella ricerca di nuove soluzioni spaziali, formali e tecnologiche; sviluppa il progetto dal concept fino alla progettazione esecutiva e alla direzione lavori.



Generi dell'impianto volumetrico:

1. Vincoli conformazione del sito
2. Vincoli frontespizio cieco frastagliato e disomogeneo
3. Chiusura del frontespizio cieco preesistente
4. Aggetto della porzione sommitale su viale Bologni, via Bacclani e viale Beatrice d'Este
5. Andamento digradante dei volumi verso viale Beatrice d'Este
6. Schema compositivo finale

105172

ITALY

The Plan

May 2022



Prospetto ovest - Scala 1:400



077

## The Plan

May 2022

Corsi e ricorsi della storia. Eccomi qui a scrivere nuovamente – l'avevo fatto su altre testate tempo fa – di LPzR architetti associati, uno studio milanese per certi versi unico in quanto riesce a portare ovunque bellezza estetica coniugandola ad alte prestazioni tecnologiche. E quando dico ovunque intendo veramente ovunque, perché una delle particolarità di questo ufficio, fondato nel 2006 da Gabriele Pranzo-Zaccaria e Federico Reyneri, è quella di creare architettura in luoghi, non importa se in periferia o in pieno centro storico, che sono stati dimenticati e passavano inosservati prima del loro intervento. Gabriele, nel colloquio che mi ha concesso, ci scherza su: «Ci chiamano sempre per risolvere luoghi strani e noi agiamo di conseguenza», dice sorridendo. In effetti io ho conosciuto lo studio perché, andando al lavoro in Bovisa, una zona periferica di Milano, siamo nel 2007, sono stato attirato dal colore rosso di un edificio che “non c'era”, ma che era lì a fare “improvvisamente” bella mostra di sé, richiamando l'attenzione dall'interno di una corte il cui portone era socchiuso.

A dire il vero c'era molto di più del solo colore rosso in quello che il catalogo di LPzR indica ora come ADR18. C'era un piccolo, vero racconto di architettura e, ora possiamo dirlo con certezza, c'era anche tutto l'interesse per l'uso dei materiali, la tecnologia innovativa e l'attenzione al risparmio energetico che recentemente li ha portati a progettare edilizia che rientra sempre nei parametri definiti dal protocollo NZEB. L'architetto Pranzo-Zaccaria continua a scherzare su: «È la nostra ossessione. Da una parte la sfida a riportare l'attenzione su quelli che sono dei ritagli di spazi dimenticati, veri e propri *leftover* della storia urbana contemporanea, dall'altra la volontà di garantire sempre e comunque un progetto performante miscelando il disegno architettonico con la sostenibilità energetica». Poi aggiunge una chiosa finale: «I vincoli, sì, sembra proprio che noi non possiamo lavorare se il nostro lotto non è vassato da una quantità incredibile di vincoli urbanistici, cosa che – aggiungo io – sprona gli architetti di LPzR a produrre vera qualità, come nel caso del progetto che presentiamo in queste pagine, codice da catalogo PATI, costruito su un'area dalla profondità massima di 6 metri lungo via Patellani a Milano, in pieno centro».

Siamo infatti a ridosso della cerchia dei Bastioni, un'eredità storica del dominio borbonico sulla capitale lombarda, e il nuovo edificio residenziale, che si alza a gradoni per sette piani, si allunga sul lotto lungo la via per più della metà dei suoi 70 metri e oltre. Il nuovo volume si prende carico di ricucire lo strappo avvenuto chissà quando nel tempo e che ha interrotto una delle regole non scritte, ma palesi del contesto urbano milanese: la “continuità della linea di facciata”, ovvero quella cortina muraria continua che per molti versi è la vera immagine di Milano in quanto tale.

Gli architetti di LPzR risolvono il progetto pur in presenza di un vincolo molto importante: l'esistenza di un edificio storico che presenta sul lotto una facciata cieca continua con altezze variabili. I progettisti inoltre sentono la necessità di legare i tre affacci del nuovo edificio alle diverse scale delle tre direttrici viarie che perimetrano il lotto, due delle quali sono ad alto scorrimento. La risposta porta a tre affacci differenti: uno generato dalla continuità di facciata su viale Bligny, sul quale però aggetta con il volume in altezza; uno verso occidente dall'approccio quasi classico con l'attacco a terra contrappuntato da ampie cornici verdi che indicano i vari accessi, anche se poi, sopra il basamento rivestito in pietra,

parte un aggetto continuo che scende a gradoni lungo via Patellani verso il terzo affaccio su viale Beatrice d'Este. Questo è quasi rarefatto e impreziosito da un aggetto volumetrico di 7 metri che funge da pensilina a uno degli accessi pedonali all'edificio.

Il volume architettonico, anche se molto articolato, si presenta alla vista come un corpo unico, mentre dal punto di vista strutturale si compone principalmente di due elementi, ciascuno con un proprio sistema di connessione verticale che serve gli alloggi ai vari piani. Interessante è il sistema di controventi in acciaio a vista che sopportano la spinta del volume in aggetto su viale Bligny. Un elemento nato dalla necessità di risolvere il vincolo dovuto a un cavetto presente nel vecchio edificio su cui PATI si attacca, che diventa decoro visibile in facciata attraverso le grandi aperture che mostrano senza pudori gli accorgimenti strutturali e compositivi necessari per garantire la migliore distribuzione degli spazi interni a uso abitativo.

È sempre dal rispondere ai vincoli portati dall'architettura storica adiacente che derivano l'uso della parte centrale dell'edificio, per i primi tre piani, come garage e l'originalità della “quarta facciata” distaccata e praticamente cieca (vi si aprono solo piccole finestre ad uso di cucine e bagni) che – invisibile ai passanti – diventa, grazie a pannellature in varie tonalità di grigio, un prezioso ornamento per la corte della vecchia casa milanese. Sempre nella parte centrale dell'edificio, tra il quarto e quinto piano si trovano due grandi appartamenti che si sviluppano su due livelli. Gli appartamenti affacciati verso viale Beatrice, invece, godono di un'ampia terrazza, che occupa l'aggetto del livello sottostante.

Come in altri progetti, tra i quali il premiato edificio K19B realizzato nel 2014 sempre a Milano, lo studio LPzR ha anche qui studiato in modo maniacale i dettagli dell'involucro per evitare dispersioni energetiche, mantenendo la continuità degli isolamenti in tutti i nodi costruttivi e facendo scelte impiantistiche di ultima generazione. I muri perimetrali sono infatti di elevato spessore e offrono ottime prestazioni per la climatizzazione estiva, anche grazie a un sistema di rivestimento a facciata ventilata, mentre per le coibentazioni è stata scelta la lana di roccia per le sue caratteristiche ignifughe e di massa, utili per migliorare anche le performance acustiche. Inoltre, tutti i serramenti sono inseriti all'interno di monoblocchi coibentati. I sistemi di riscaldamento e condizionamento sono centralizzati con pompe di calore ad alta efficienza e la distribuzione avviene attraverso pannelli radianti a bassa temperatura. Inoltre, è presente un sistema di ventilazione meccanica controllata a doppio flusso centralizzato, che garantisce un migliore comfort all'interno dell'edificio e ottimizza il risparmio energetico, eliminando le dispersioni di energia termica dovute all'apertura delle finestre. La dotazione impiantistica è completata da un sistema di pannelli fotovoltaici posti in copertura e da un sistema domotico che controlla l'illuminazione a LED in tutte le parti comuni della residenza.

L'architettura dello Studio LPzR architetti associati è un manifesto di come l'efficienza energetica possa convivere con la ricerca progettuale se supportata da intelligenza e conoscenza tecnica, attivando un processo educato, attento all'intorno e mai banale. Creando non la bellezza urlata ed effimera, ma quella che si nota perché non passeggera.

«È la nostra ossessione. Da una parte la sfida a riportare l'attenzione su quelli che sono dei ritagli di spazi dimenticati, veri e propri *leftover* della storia urbana contemporanea, dall'altra la volontà di garantire sempre e comunque un progetto performante miscelando il disegno architettonico con la sostenibilità energetica».



# ITALY

## The Plan

May 2022



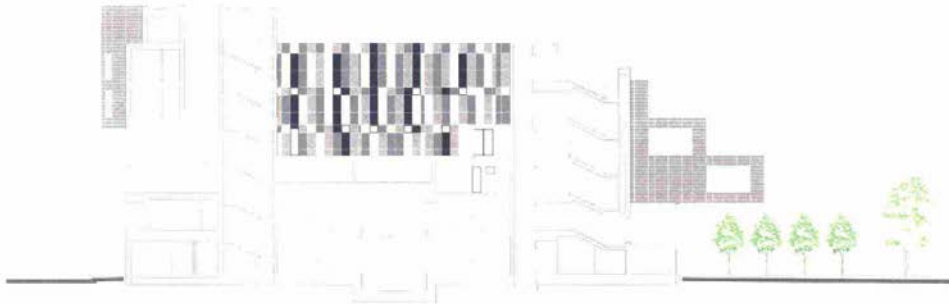
ITALY

The Plan

May 2022



Sezione XX - Scala 1:100



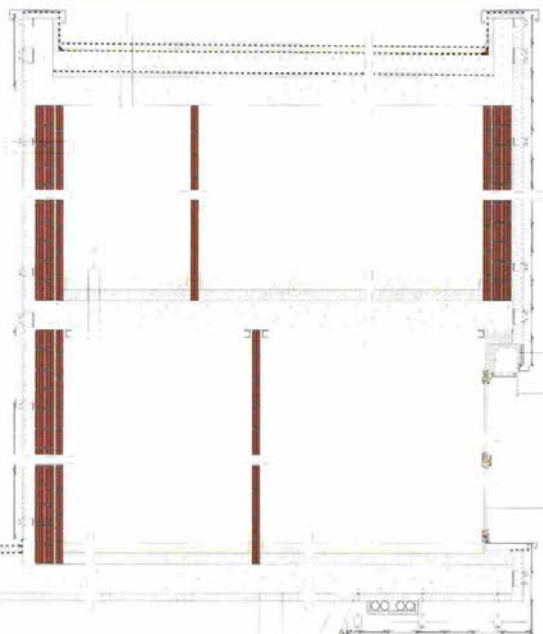
# ITALY

## The Plan

May 2022

Dettaglio A: Sistema costruttivo  
Sezione verticale - Scala 1:50

- 1 Copertura con lastre in gres ad alto indice di riflessione 10 mm, grana cementizia, sottofondo in calcestruzzo 40 mm, materasso acustico in polietilene riciclato 10 mm, manto impermeabilizzante prefabbricato, pannello isolante in polietilene espanso 200 mm, barriera al vapore, massetto per la formazione della pendenza h max 30 mm, solido in calcestruzzo armato 140 mm, strato di insonorizzazione in alluminio.
- 2 Faccata ventilata con lastre in gres porcellanato Urban Great di Porcelangres nei colori Antidive, Grey, Ivory, White su traliccio metallico fissato con profili puntuali alla struttura portante, intercapedine d'aria, isolante in lana di roccia 120 mm, insonorizzazione 10 mm, blocchi semplici in laterizio 500 mm, insonorizzazione 10 mm, blocchi forati in laterizio 80 mm, pannello in cartongesso.



- 4 Pavimentazione con finitura personalizzabile, massetto cementizio 50 mm, pannello isolante in polietilene espanso estruso 30 mm, materasso acustico in polietilene riciclato 10 mm, sottofondo in calcestruzzo cellulare 120 mm, solido in calcestruzzo armato 300 mm, scalo metallico, pannello in cartongesso.
- 5 Pavimentazione del terrazzo con lastre in gres porcellanato Cerise World di Porcelangres, giunta cementizia, sottofondo in calcestruzzo 40 mm, materasso acustico in polietilene riciclato 10 mm, manto impermeabilizzante prefabbricato, strato isolante per la formazione della pendenza in vetro cellulare, solido in calcestruzzo armato 300 mm, pannello isolante in vetro cellulare 80 mm.
- 6 Elevazione con piattaforma gresile. Pavimentazione con lastre in granito 35 mm, strato di posa, membrana impermeabilizzante, sottofondo in calcestruzzo 100 mm, solido in calcestruzzo armato su scappo scuro con elementi plastici.
- 8 Paratoie avvolgibile.
- 9 Vantone soffitto con lastre in cemento fibro rinforzato, Accupanel di Bonaf.
- 10 Faccata ventilata con lastre in gres porcellanato Urban Great di Porcelangres nel colore Ivory Natural.
- 11 Rivestimento con pannelli in alluminio composto 4 mm, corrente metallico scudato, montante scudato in acciaio in vista.
- 12 Finestra con infisso in pino, lamellare e vetrocamera 4/22/4 mm.
- 13 Sistema oscurante avvolgibile.
- 14 Muro-blocco isolante in polistirene estruso e fibrocemento di Alpine.
- 15 Faccata ventilata con lastre in gres porcellanato di Fardis Architectural Surfaces nel colore Smog Core.

081

ITALY

## The Plan

May 2022



### CREDITI

Luogo: Milano – Completamento: 2021 – Committente: ICEI Sviluppo Immobiliare – Superficie lorda: 2.383 m<sup>2</sup>  
Progetto architettonico e coordinamento: LP&R architetti associati, Gabriele Pivano Zaccaro e Federico Rezzon  
Direzione lavori: Calinck Poggio Zaccaro – Assistente alla direzione lavori: Carolina Stefan – Appaltatore principale: Mangiaracchi Padereini Sogei Impresa Perceosi

### Consulenti

Strutture: IV Progetti – Progettazione impianti: Biesse Impianti

Finitura facciata ventilata: Fiandre Architectural Surfaces

Finitura facciata ventilata e pavimentazione terrazzi: Porcelaingres

Monoblocco isolante in polistirene estruso e fibrocemento: Alpac

Controsoffitto in cemento fibro-rinforzato Aquapanel: Knauf

Finestre per tetti: Velux

Testo: Lara Maria Francesco Labris, Politecnico di Milano – B.U.C.I. Expert

Fotografie: Carla Miccio

Tutte le immagini con copyright LP&R architetti associati



## ARCA International

May 2022



Le siège Furla “Progetto Italia” est un projet d’architecture industrielle et de bureaux qui se fond dans la nature, où l’environnement de travail, la durabilité et le paysage ont été conçus de manière harmonieuse.

Le nouveau siège se trouve à Tavarnelle Val di Pesa, dans la province de Florence, au cœur du Chianti. Ce projet met en lumière un thème primordial, celui de l’intégration de l’architecture industrielle dans le paysage italien, tout en offrant l’occasion de repenser la qualité de l’espace de travail. L’architecture et la nature se fondent parfaitement tous azimuts pour créer un site unique où le design et le paysage du Chianti (avec ses collines, son patrimoine et ses zones agricoles) interagissent harmonieusement.

Le bâtiment couvre 42 000 m<sup>2</sup> de terrain – dont 18 300 m<sup>2</sup> bâtis – et se compose de trois volumes principaux (un pour les bureaux, deux pour les laboratoires et la logistique) conçus pour s’intégrer de manière harmonieuse dans le paysage environnant, sans contraste excessif. Architecture et nature coexistent ainsi dans un équilibre fonctionnel.

La morphologie du terrain a été soigneusement respectée et mise en valeur par trois éléments fondamentaux – l’allée, les terrasses et la place Furla – qui délimitent des zones bien définies autour des volumes du bâtiment. Grâce à un système de patios et de toitures végétalisées donnant sur la zone boisée, la nature efface les frontières entre intérieur et extérieur. L’entrée principale reprend le modèle d’accès des villas toscanes, c’est-à-dire une allée de cyprès qui accueillent les visiteurs en leur indiquant le chemin. Ce modèle est repris sur la façade des bâtiments avec des volets de protection solaire.

L’entrée des bureaux, avec la réception à double hauteur et le grand hall en plein air, deviennent le point où les frontières entre architecture et paysage se confondent. Les intérieurs ont été conçus de manière à offrir une réelle souplesse d’aménagement. La succession méthodique des bureaux est ponctuée de patios verts et d’espaces de rencontre.

La nature est un élément dominant, non seulement en raison de sa beauté, mais aussi parce qu’elle crée un environnement agréable une fois intégrée au bâtiment : les patios, les toits végétalisés et la lumière naturelle contribuent à créer un espace de travail plus durable, où les gens peuvent également se détendre et apprécier le contact avec la nature. Le système de travail devient organique comme le bâtiment qui l’abrite. Des espaces plus sévères alternent avec des espaces plus fluides, grâce à l’entrée de la végétation et à la lumière diffusée par le système de façade à lames verticales disposées selon l’orientation des rayons du soleil.

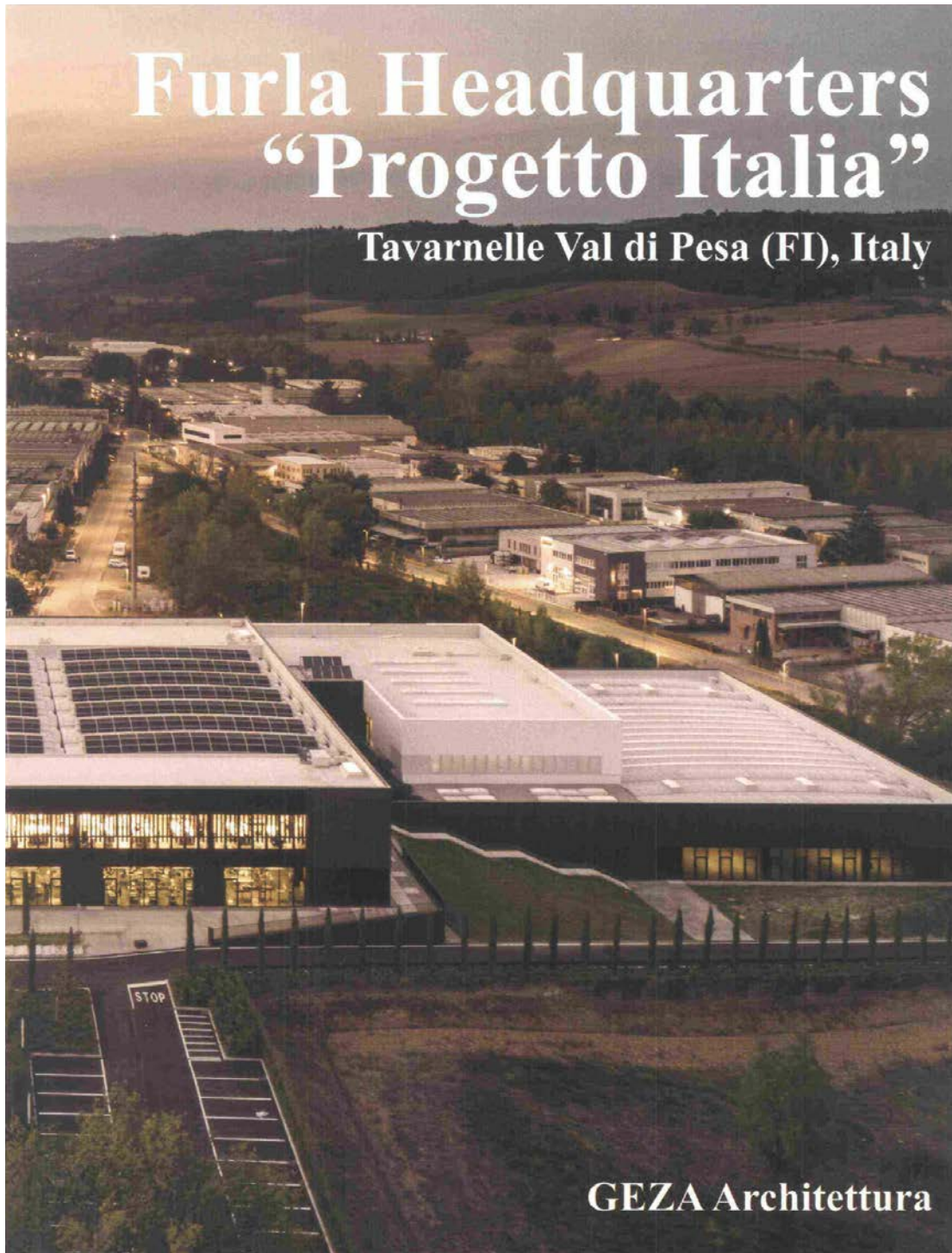
Une grande attention a été portée à la question de la durabilité dans la conception de chaque bâtiment : pour économiser l’énergie, un système photovoltaïque a été prévu pour couvrir la centrale de production, ainsi que des panneaux solaires thermiques pour la production d’eau chaude sanitaire et d’eau chaude pour le chauffage. L’éclairage est assuré par des ampoules LED, et la fourniture d’énergie à partir de sources renouvelables précédemment utilisées a été maintenue.

Les façades des bâtiments destinés à la production ont été traitées avec une peinture à base de poudre minérale inorganique qui, sous l’effet de la lumière, réduit les polluants en suspension dans l’air. Une autre particularité du projet est la technologie innovante qui garantit un indice de réflexion élevé pouvant réduire considérablement la chaleur absorbée par les façades. En outre, un système permet de canaliser l’eau de pluie qui s’infiltré dans le sol argileux, pour l’utiliser ensuite pour arroser le jardin et les espaces verts environnants.

PRINCIPAUTÉ DE MONACO

ARCA International

May 2022



# PRINCIPAUTÉ DE MONACO

## ARCA International

May 2022

La Sede Furla "Progetto Italia" è un progetto di architettura industriale e uffici integrato nella natura, dove ambiente di lavoro, sostenibilità e paesaggio sono concepiti armoniosamente. La nuova Sede Furla si trova a Tavarnelle Val di Pesa, in provincia di Firenze, immersa nella zona del Chianti. Il progetto mette in luce un tema fondamentale: l'integrazione dell'architettura industriale nel paesaggio italiano, offrendo un'opportunità per ripensare la qualità dello spazio di lavoro. Architettura e natura si fondono perfettamente lungo tutte le direzioni per creare un

elemento unico in cui il design e il paesaggio del Chianti (definito da colline, patrimonio e aree agricole) dialogano armoniosamente.

Lo stabilimento si estende su 42.000 m<sup>2</sup> di terreno – di cui 18.300 m<sup>2</sup> edificati – e dispone di tre volumi principali (uno per uffici, due per laboratori e logistica) pensati per integrarsi armoniosamente nel paesaggio circostante, senza troppi contrasti. Architettura e natura convivono in un equilibrio funzionale. La morfologia del terreno è accuratamente presa in considerazione e viene valorizzata attraverso tre elementi fondamentali – il vialetto, i terrazzi e la piazza Furla – che definiscono aree nette intorno ai volumi dell'edificio. Grazie a un sistema di patii e tetti verdi che si affacciano sull'area boschiva, la natura supera i confini tra interno ed esterno. L'ingresso principale richiama l'archetipo dell'accesso alla villa toscana: un filare lineare di cipressi accoglie i visitatori e ne indica il percorso. Questo ritmo viene replicato sulla facciata degli edifici con lame filtranti per la protezione solare.



## ARCA International

May 2022

L'ingresso agli uffici, con la reception a doppia altezza e l'ampio salone all'aperto, diventa il punto in cui si fondono i confini tra architettura e paesaggio. Gli interni sono stati progettati in modo tale da avere una reale flessibilità di layout. La sequenza ordinata degli uffici è scandita da patii verdi, o spazi di relazione.

La natura è un elemento di spicco, non solo per la sua bellezza (colline del Chianti), ma anche perché crea un ambiente piacevole una volta integrato nell'edificio: patii, coperture verdi e luce naturale contribuiscono a un habitat lavorativo più sostenibile, dove le persone possono anche rilassarsi e godersi il contatto con la natura. Il sistema di lavoro diventa organico come l'edificio che lo ospita. Spazi più rigidi si alternano a spazi più fluidi, grazie all'ingresso del verde e alla luce mediata dal sistema di facciata in lamelle verticali disposte secondo l'orientamento solare.

Grande attenzione è stata posta al tema della sostenibilità, nella progettazione di tutti gli edifici: in

un'ottica di risparmio energetico, è stato previsto un impianto fotovoltaico a copertura dello stabilimento produttivo e pannelli solari termici sia per la produzione di acqua calda sanitaria, che di acqua calda a uso riscaldamento. L'illuminazione è garantita da luci a LED e si prosegue nella strategia già adottata di approvvigionamento di energia da fonti rinnovabili.

La superficie esterna degli edifici produttivi è trattata con una pittura a base di polvere minerale inorganica che, attivata dalla luce, riduce gli agenti inquinanti nell'aria. Un'ulteriore caratteristica è una tecnologia innovativa che garantisce un elevato indice di riflessione riducendo in modo significativo il calore assorbito dalle facciate. Non ultimo, è previsto un sistema che incanala l'acqua piovana che filtra nel terreno argilloso, per poterla poi utilizzare nell'irrigazione del giardino e di tutte le aree verdi presenti.





# PRINCIPAUTÉ DE MONACO

## ARCA International

May 2022

Furla Headquarters “Progetto Italia” is an industrial architecture and office project integrated into nature, where working environment, sustainability and landscape are harmoniously conceived.

The new Furla Headquarters are located in Tavarnelle Val di Pesa, in the province of Florence, immersed in the Chianti area. The project highlights a paramount theme: the integration of the industrial architecture into the Italian landscape, providing an opportunity to rethink the quality of the workspace. Architecture and nature are perfectly blended along all directions to create a unique element where the design and the Chianti landscape (defined by hills, heritage, and agricultural areas) communicate harmoniously.

The factory covers 42,000 m<sup>2</sup> of soil – 18,300 m<sup>2</sup> built – and has three main volumes (one for offices, two for labs and logistics) designed to be harmoniously integrated into the surrounding landscape, without too much contrast. Architecture and nature coexist in a functional balance.

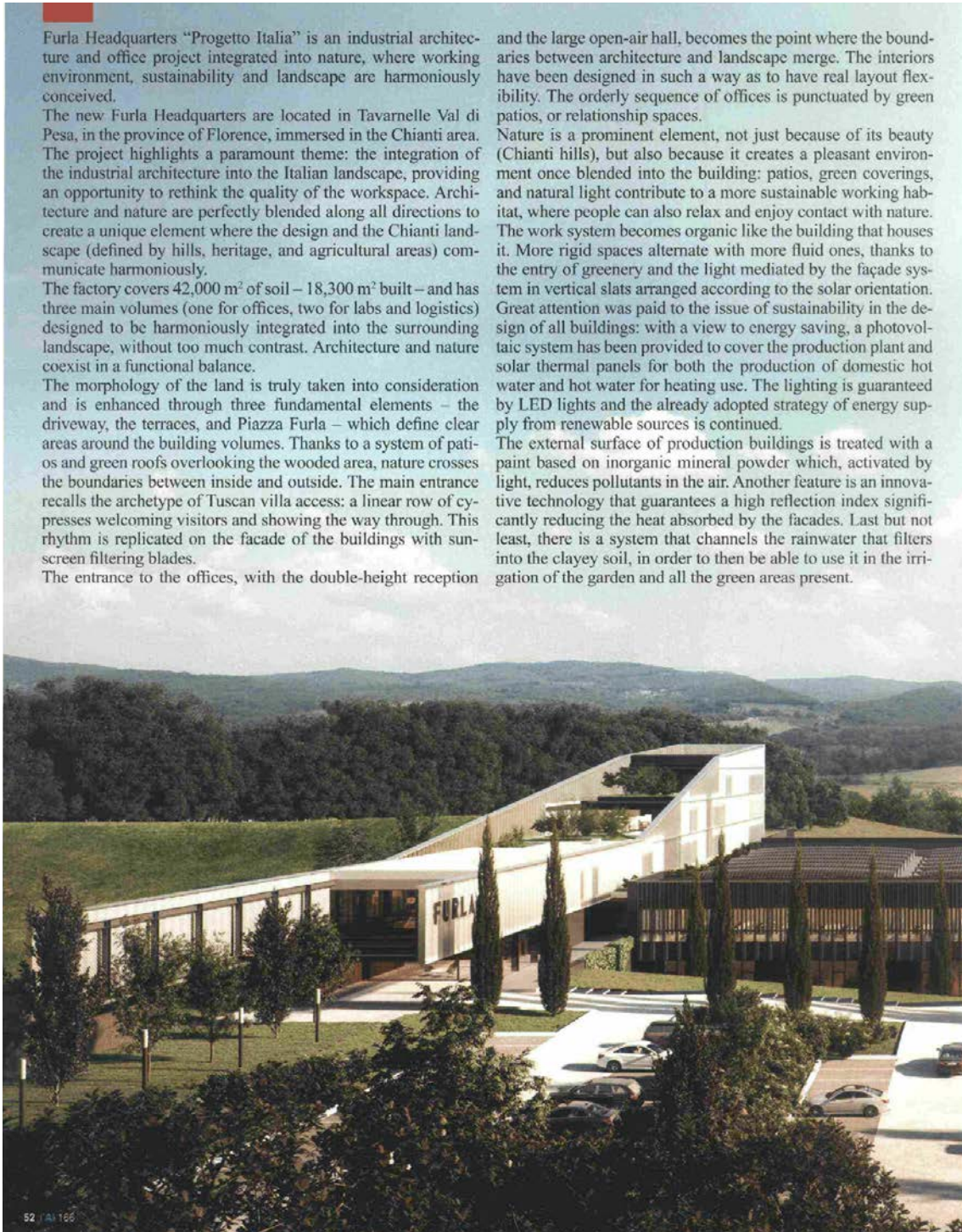
The morphology of the land is truly taken into consideration and is enhanced through three fundamental elements – the driveway, the terraces, and Piazza Furla – which define clear areas around the building volumes. Thanks to a system of patios and green roofs overlooking the wooded area, nature crosses the boundaries between inside and outside. The main entrance recalls the archetype of Tuscan villa access: a linear row of cypresses welcoming visitors and showing the way through. This rhythm is replicated on the facade of the buildings with sun-screen filtering blades.

The entrance to the offices, with the double-height reception

and the large open-air hall, becomes the point where the boundaries between architecture and landscape merge. The interiors have been designed in such a way as to have real layout flexibility. The orderly sequence of offices is punctuated by green patios, or relationship spaces.

Nature is a prominent element, not just because of its beauty (Chianti hills), but also because it creates a pleasant environment once blended into the building: patios, green coverings, and natural light contribute to a more sustainable working habitat, where people can also relax and enjoy contact with nature. The work system becomes organic like the building that houses it. More rigid spaces alternate with more fluid ones, thanks to the entry of greenery and the light mediated by the façade system in vertical slats arranged according to the solar orientation. Great attention was paid to the issue of sustainability in the design of all buildings: with a view to energy saving, a photovoltaic system has been provided to cover the production plant and solar thermal panels for both the production of domestic hot water and hot water for heating use. The lighting is guaranteed by LED lights and the already adopted strategy of energy supply from renewable sources is continued.

The external surface of production buildings is treated with a paint based on inorganic mineral powder which, activated by light, reduces pollutants in the air. Another feature is an innovative technology that guarantees a high reflection index significantly reducing the heat absorbed by the facades. Last but not least, there is a system that channels the rainwater that filters into the clayey soil, in order to then be able to use it in the irrigation of the garden and all the green areas present.



PRINCIPAUTÉ DE MONACO

ARCA International

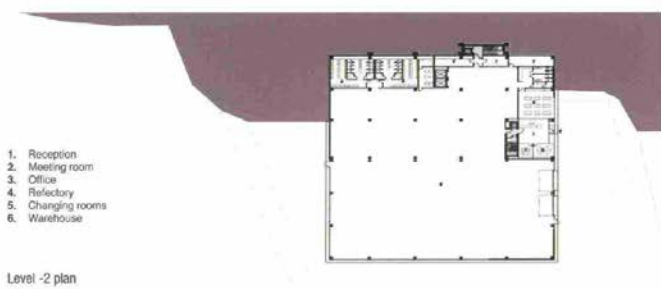
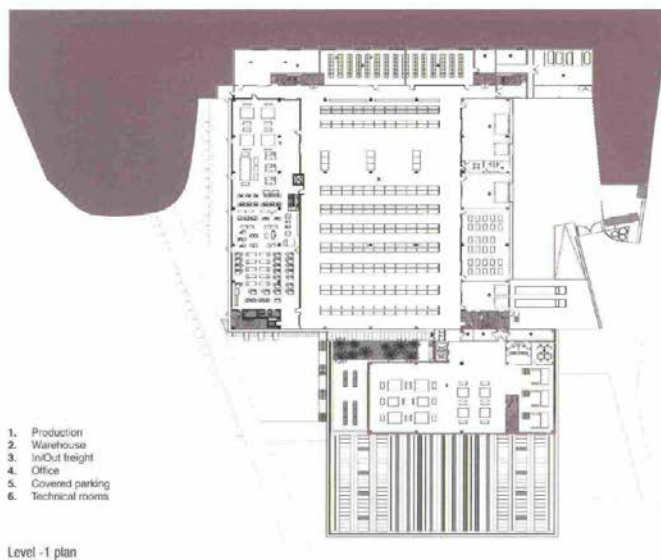
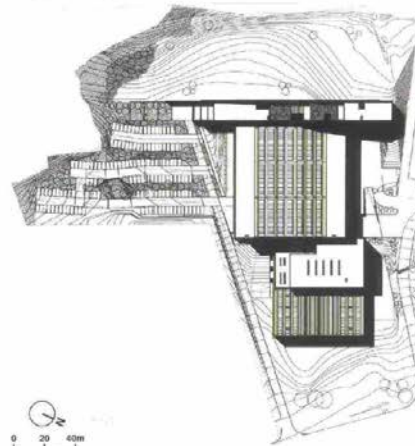
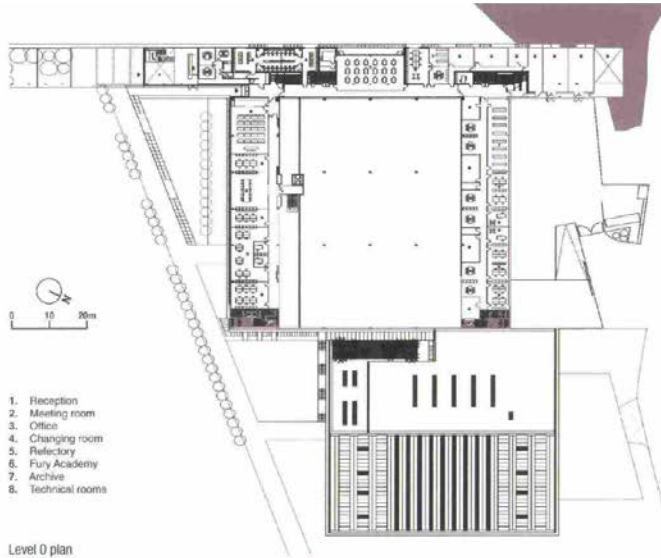
May 2022



# PRINCIPAUTÉ DE MONACO

## ARCA International

May 2022



**Client:** Furla FC Immobiliare  
**Client Supervision:** Andrea Varini  
**Project:** GEZA Architettura ([www.geza.it](http://www.geza.it))  
**Architecture Design and Creative Direction:** Stefano Gri, Piero Zucchi; Alessia Dorigo (project leader), Marjana Dedaj (project leader), Stefania Anzil, Elisa Mansutti, Beatrice Pellos, Francesco Tessaro, Giulia Marcon, Roberto Pasquali, Clemens Kusch – CFK Architetti (coordination)

**Structural Design and Supervision of Works:** Biagini Studio di Ingegneria: Piero Bracciali, Alessandro Fei, Francesco Misuri, Matteo Ciofini, Adrian Burca, Alessandro Blanc, Paolo Renzoni, Pietro Pagliardini (test)

**Landscape Design:** LAND Italia: Andreas Kipar (project leader), Valerio Bozzoli (senior agronomist), Luisa Bellini (senior architect), Andrea Occhetti (senior architect), Cecilia Ricci, Francesca Villa, Laura Mantegazza, Gianna Galgani

**Structural Plan:** Consilium Servizi d'Ingegneria: Paolo Pietro Bresci (mechanical structure project management), Marco Cellini (electrical and special structure project management)

**Acoustic Comfort Advisor:** Sacha Slim Bouhageb

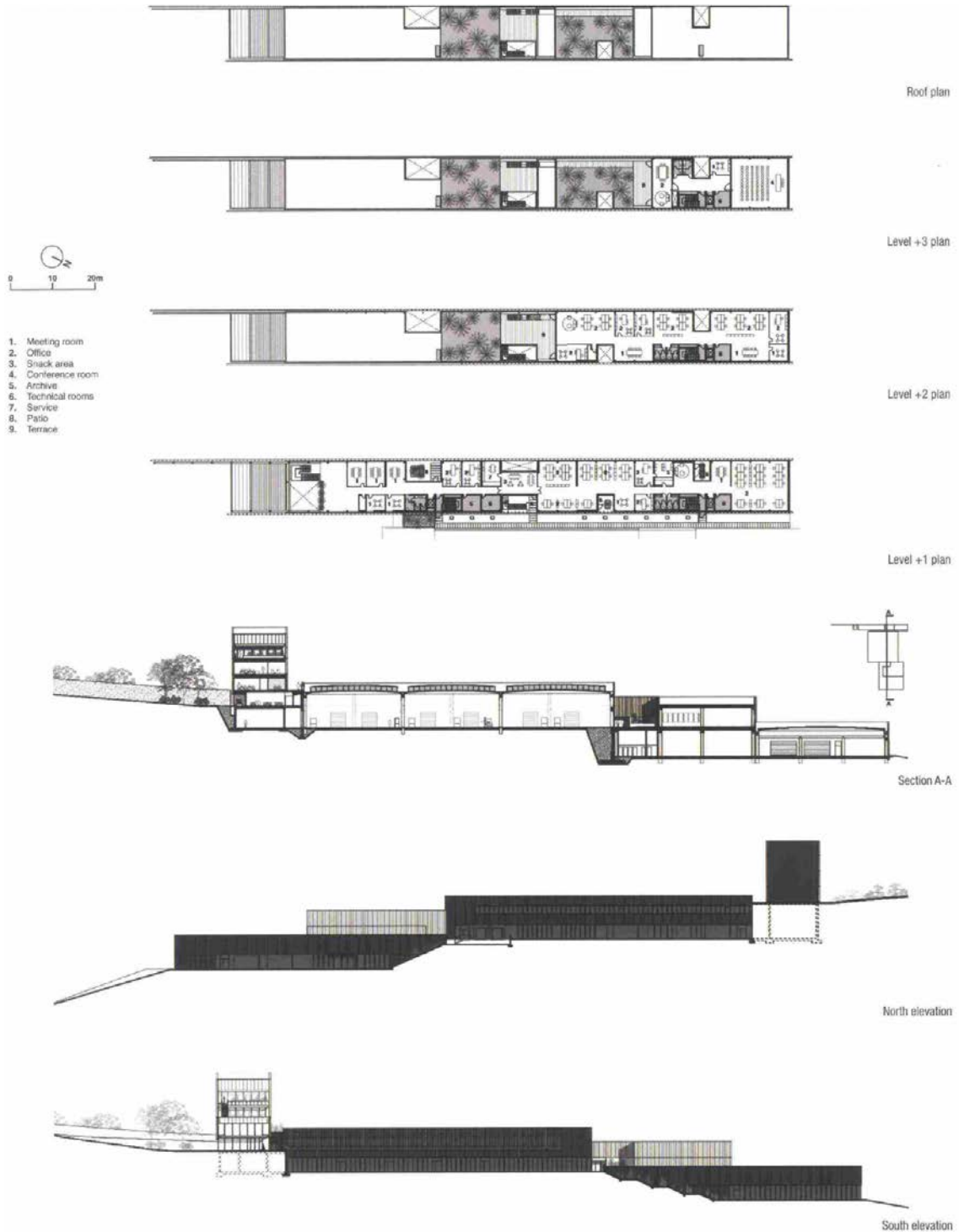
**Contractors:** Bruschi (excavations), Frassinago – Gardens and Landscape (exterior and hanging greenery), Baracalit (prefabs), Pichler Projects (facades and metalworks), Impemovo (waterproofing), Fabbri Services (building works and finishings), Ing. Ferrari (plants), ZR Light (lighting), Vetroln (system walls), Graniti Fiandra (ceramics), Deana (concrete works), Baglini Group (lifts), Multitema (furniture), Della Chiara (furniture), Graphic Service (signs)

**Photo (source v2com):** Fernando Guerra

# PRINCIPAUTÉ DE MONACO

## ARCA International

May 2022



PRINCIPAUTÉ DE MONACO

ARCA International

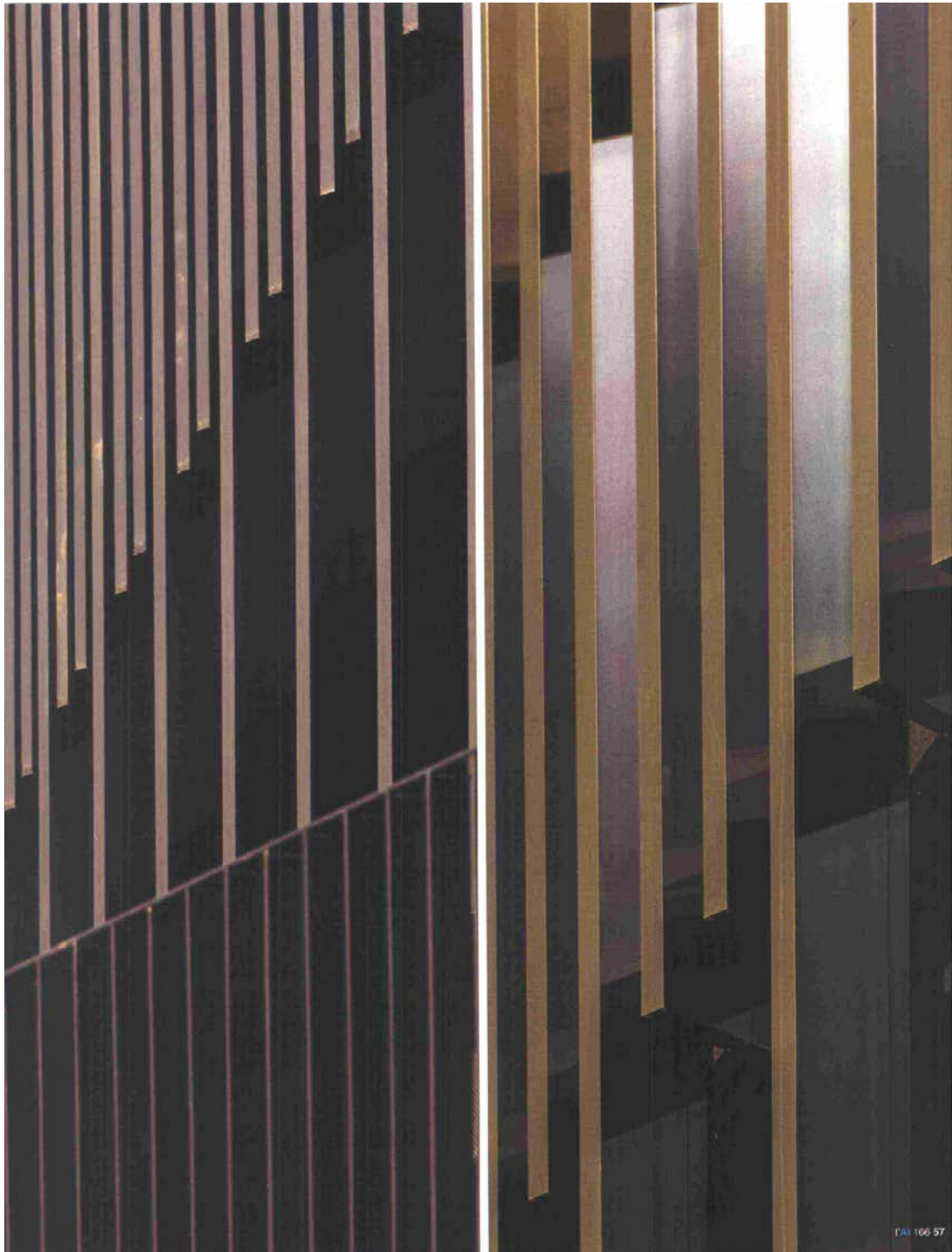
May 2022



PRINCIPAUTÉ DE MONACO

ARCA International

May 2022



PRINCIPAUTÉ DE MONACO

ARCA International

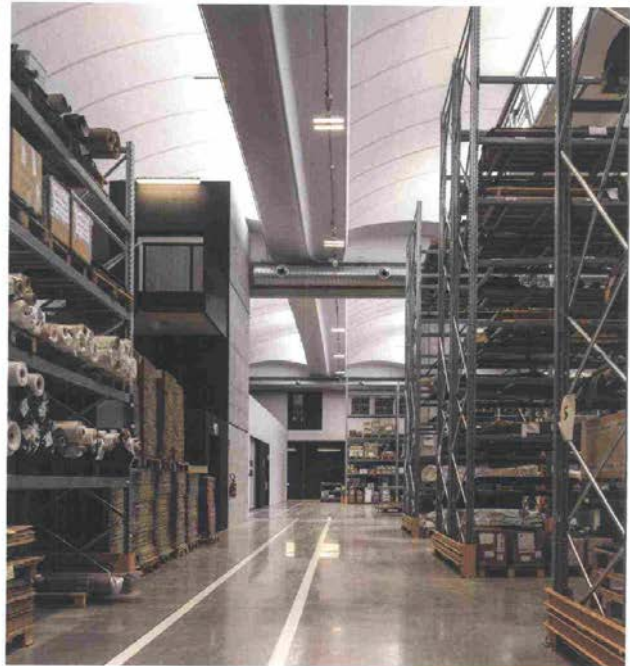
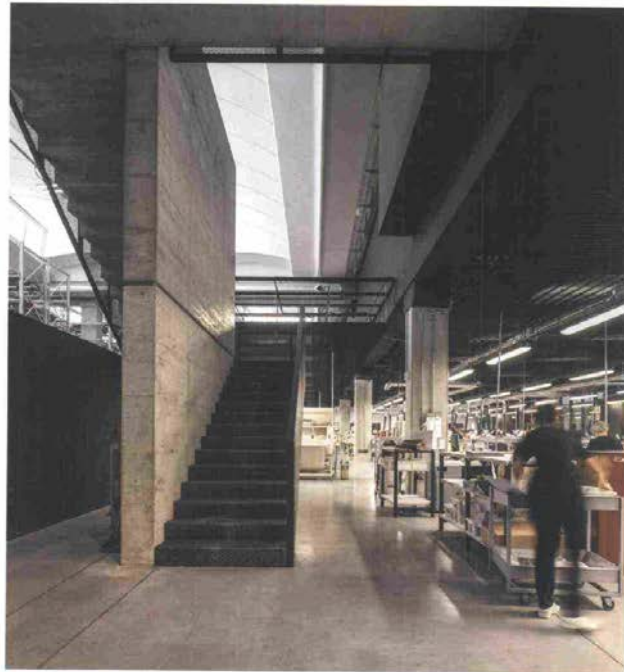
May 2022



# PRINCIPAUTÉ DE MONACO

## ARCA International

May 2022



F'AI 166 5



## LE POINT DE LA SEMAINE ARCHITECTURE/IMMOBILIER



### À Dallas, un voyage en Arménie

À Carrollton, sous le soleil texan, l'église arménienne Saint Sarkis a accueilli le 24 avril ses premiers fidèles. La singularité de son architecture sans frontières, merveilleuse osmose entre passé et présent ? Des formes héritées en droite ligne de Sainte Hripsimé, église chrétienne orthodoxe d'Erevan, la capitale moderne de l'Arménie, mais aussi l'emploi d'une innovation technologique numérique dernier cri : une croix arménienne traditionnelle, un « arbre de vie » dont les motifs géométriques et botaniques proviennent de 1,5 million de pixels, générés par un script informatique afin que chaque minuscule icône soit unique. Tels des flocons de neige, chaque pixel représente l'un des 1,5 million d'individus qui ont péri lors du génocide arménien de 1915. L'architecte new-yorkais David Hotson (AIA) signe ce projet subtil et puissant, réalisé avec Stepan Terzyan, le paysagiste Zepur Ohanian et Fiandre, fabricant italien de la façade high-tech ■ PAGE RÉALISÉE PAR BRUNO MONIER-VINARD

Sur la façade ouest de Saint Sarkis, la sérigraphie d'un « arbre de vie » de 1,5 million de pixels qui rend hommage aux victimes du génocide arménien. Le chœur de l'église ainsi que sa cour affichent des lignes minimalistes.



## 50%

C'est, selon le réseau d'agences immobilières Orpi, le nombre de Français déclarant se projeter dans l'achat ou la location d'une petite maison individuelle agrémentée d'un jardin. Source : Orpi, avril 2022.

**Nuages Immobiliers**  
Si les Français et leur désir de propriété domestique font toujours bon ménage, l'envolée des coûts de l'énergie et la valorisation de la pierre dans plusieurs communes tempèrent leurs ardeurs. « À l'échelle nationale, notre coopérative

enregistre + 6% de hausse annuelle du prix moyen au mètre carré dans l'ancien, note Guillaume Martinaud, président d'Orpi. Et certaines villes moyennes ont flambé : + 20% à Perpignan, + 23% à Toulon, + 26% à Dax et à Vannes ! » Aussi, 60% des 1 000 candidats interrogés

par Orpi jugent-ils leur budget d'achat insuffisant, scrutant désormais l'éloignement du logement convoité (infrastructures de transport, lieu de travail). Certains foyers préfèrent même cibler un logement plus petit afin de ne pas avoir à subir la facture d'énergie.

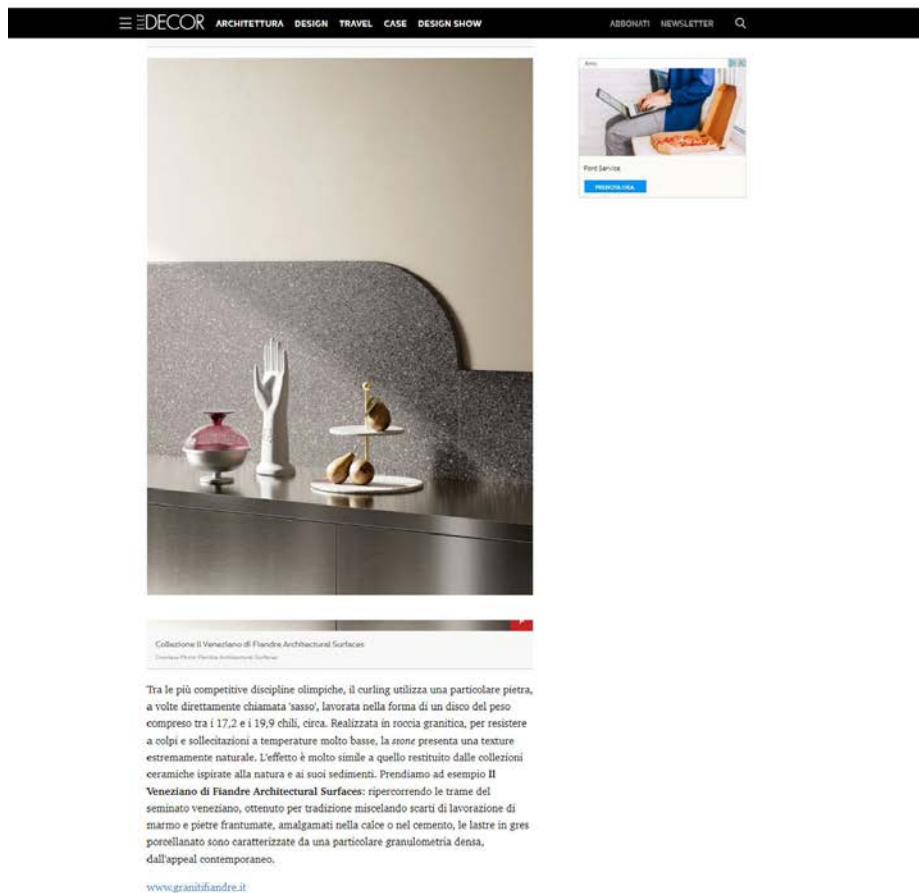
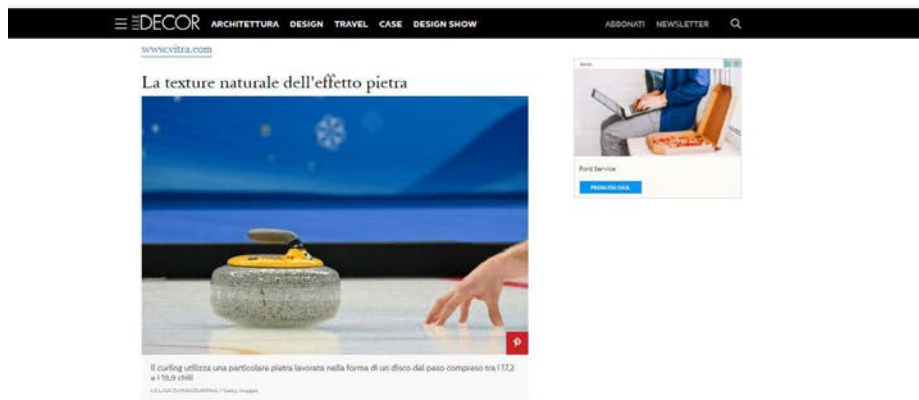
DORIS BALDINGER / AJA (4)

# Online

ITALY

elledecor.com

07 February 2022



# AUSTRIA

whoninsider.at

24 February 2022

wohninsider.at

Flandre: Design und Wohlbefind in neuem LICHT

**Design und Wohlbefind in neuem LICHT**  
Februar 25, 2022

LICHT heißt das neue, von Guillermo Marfette signierte Projekt der Iris Ceramics Group, erhältlich über FLANDRE. Die Kollektion verbindet Licht und Keramik, 3D und Funktion, Ästhetik und Vitalität.

Die Iris Ceramics Group und Guillermo Marfette haben gemeinsame Sache gemacht. Die Hand des Designers wird vom Willen geführt, der keramischen Oberfläche eine neue Interpretation zu geben. Die Verbindung zwischen dem innovativen Charakter des Unternehmens und dem ästhetischen und visionären Gefühl des Designers haben ein Material geschaffen, das die klassische Eleganz in moderner Form überarbeitet – eine authentische Oberfläche, die in der Lage ist, archaischen Räume in eine neue Dimension zu bringen. Der klingende Name: LICHT. ERHÄLTlich über FLANDRE verbringt sich dahinter eine Innovation mit besonderer Strahlkraft.



Licht ist von jeher ein sehr starkes visuelles Werkzeug, das das Material und den umliegenden Raum erhellen, formen und zum Leben erwecken kann. Es ist in der Lage, den Entwurf zu verbessern, es verleiht Kurven Wärme und Bewegung, indem es wahre Details der Oberflächen aus dem Schatten hervorhebt. Das ist ein Merkmal, dass das LICHT in seiner ganzen Fülle bestehend aus Bewegung und hell/dunkel offeriert. Durch das LICHT werden die Räume lebendig und verwandelt sich. Durch das LICHT sprechen Räume zu uns und erhellen uns wie das Geheimnis des Unschreiblichen.



LICHT, das reinigt und schützt – dies wird es mit LICHT. Die Kollektion erhält mit der Farbe Pearl die Symbolfarbe von ACTIVE SURFACES. LICHT Pearl ist ein Weiss, das Gruppen für reinigt und das die einzigartigen Eigenschaften dieser öko-aktiven Oberflächen am Besten zum Ausdruck bringt.

#### Aus LICHT wird Wohlbefinden

Die Farbstellungen LICHT Black, LICHT Gold und LICHT Silver LICHT Grey ergänzen, zusätzlich das edle Weiss und mit ACTIVE SURFACES glänzenden Keramiken mit hohen Leistungen, die seit über zehn Jahren auf dem Markt international perenniert sind und deren besondere Eigenschaften hervorstechend sind. Das LICHT nutzt die physikalischen Eigenschaften von Titanoxid in Kombination mit Silber, wodurch die einfache Keramikplatte in ein bio-aktives Material mit einzigartigen Eigenschaften – antibakteriell, antiviral, nicht verunreinigend, ohne Geruchsbelästigung, selbstreinigend – verwandelt wird. Durch die Einwirkung des LICHT – sei es natürliches oder künstliches – und die in der Luft vorhandene Luftfeuchtigkeit können die Oberflächen ACTIVE SURFACES diese wichtigen Maßnahmen für die Sicherheit und das Wohlbefinden sowohl in privaten wie öffentlichen Bereichen und im Freien erfüllen – und dies bei konstanter Wirkung, die sich nicht mit der Zeit verringert.

[www.gryntiflandre.de](http://www.gryntiflandre.de)



ITALY

archiportale.it

03 May 2022

archiportale<sup>®</sup>  
architecture, design, interiors

**02**  
**ARCHITETTURE**

HOME | ARCHITETTURE | CASE & INTERNI | CONCORSI | EVENTI | PROGETTI | PROGETTISTI | PRODOTTI

cerca in archiportale Search

**ISCRIVITI ALLA NEWSLETTER**  
SUBSCRIBE FOR FREE WEEKLY MAG

Archivio Newsletter | Archivio DEM

**kerakoll** Infinite combinazioni cromatiche tra fughe e superfici decorative Scopri →

**Q Cerca Prodotti** cerca

**Nuova chiesa San Sarkis in Texas: in facciata la commemorazione delle vittime del genocidio armeno**  
Una croce composta da 1,5 milioni di pixel ispirati ai simboli della tradizione artistica armena onora i caduti del 1915  
Autore: [rossana vinci](#)

segnala ad un amico | versione stampabile

Dimensione testo + -

**link correlati**  
Scheda progetto:  
David Holton Architect  
Saint Sarkis Armenian Church

**NEWS CONCORSI**  
+ 28.06.2022 Prossima stazione: Cesena. II concorso  
+ 23.06.2022 In chiusura il concorso La Casa del Giglio  
+ 21.06.2022 XVIII Premio di Architettura Città di Oderzo  
+ 20.06.2022 Roma Expo 2030. La Call for paper  
+ 16.06.2022 Premio Driving Energy 2022 - Fotografia Contemporanea  
+ tutte le news concorsi +

**FERROLUCE**  
Luminous light

**SPECIALI**  
MILANO DESIGN WEEK  
Milano

ITALY

archiportale.it

03 May 2022

03/05/2022 - Nella nuova chiesa armena di **San Sarkis** a Carrollton (Texas) progettata dal premiato architetto newyorkese **David Hotson** (membro dell'AIA, l'American Institute of Architects) e ispirata all'antica chiesa armena di Santa Ripsima, si è celebrata la prima funzione domenicale il 24 aprile 2022, data in cui ogni anno la diaspora armena internazionale commemora gli 1,5 milioni di vittime del genocidio armeno del 1915.

La **facciata** della chiesa rappresenta una croce tradizionale armena – o "albero della vita" – composta di motivi botanici e geometrici intrecciati tratti dall'arte armena. Man mano che il visitatore si avvicina alla facciata, il disegno complessivo si dissolve in 1,5 milioni di minuscole icone (o pixel) ispirate ai simboli circolari che ricorrono in tutta la tradizione artistica armena.

Lavorando con l'architetto Stepan Terzyan, suo storico collaboratore, Hotson ha elaborato un progetto che guarda al futuro come pure al passato, coniugando le antiche tradizioni architettoniche e artistiche dell'Armenia con tecnologie digitali di progettazione e fabbricazione contemporanee.

La più eclatante di queste innovazioni contemporanee è la facciata occidentale della chiesa, che svolge la funzione di discreto ma potente monumento commemorativo degli 1,5 milioni di vittime del genocidio armeno del 1915.

Ogni singolo pixel rappresenta uno degli 1,5 milioni di individui che hanno perso la vita nel genocidio armeno del 1915, tra cui alcuni membri delle famiglie che appartengono alla comunità dei fedeli di San Sarkis. La successione delle singole icone che si estendono sull'intera facciata dell'edificio offre l'esperienza viscerale di misurarsi con la portata di questa atrocità della storia.

Per realizzare la facciata, Hotson ha collaborato a stretto contatto con Fiandre, la casa produttrice di superfici architettoniche che ha sviluppato il rivoluzionario sistema DYS, in grado di eseguire stampe personalizzate per esterni ad altissima definizione resistenti ai raggi UV sui materiali di rivestimento ceramici per facciate ventilate di grande formato di Fiandre.

La massa totalmente grigia dell'esterno della chiesa, rinzafata con materiali moderni, fa riferimento al carattere scultoreo monolitico delle antiche chiese armene, che erano costruite interamente in pietra. L'accostamento dell'architettura monocroma alla ricca e variopinta vegetazione, immaginata e realizzata dalla paesaggista Zepur Ohanian, richiama alla memoria la forte relazione fra architettura monolitica e paesaggio verdeggiante che è tipica degli antichi edifici di culto e complessi monastici ancora esistenti in tutta la madrepatria armena.

ITALY

archiportale.it

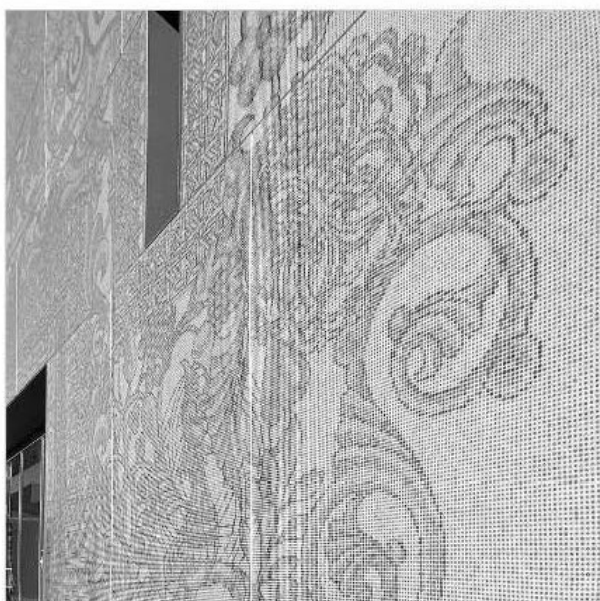
03 May 2022

Subito dopo essere entrato in chiesa dalla facciata dell'edificio commemorativo, il visitatore si ritrova nel luminoso santuario, una composizione di volumi spaziali inondati di luce ispirata agli interni di Santa Ripsima. I luminosi archi concavi scolpiti verso l'esterno riflettono indirettamente nello spazio interno l'accecante luce solare texana, ottenendo come risultato un tipo di illuminazione etereo.

▣ Scheda progetto: [Saint Sarkis Armenian Church](#)



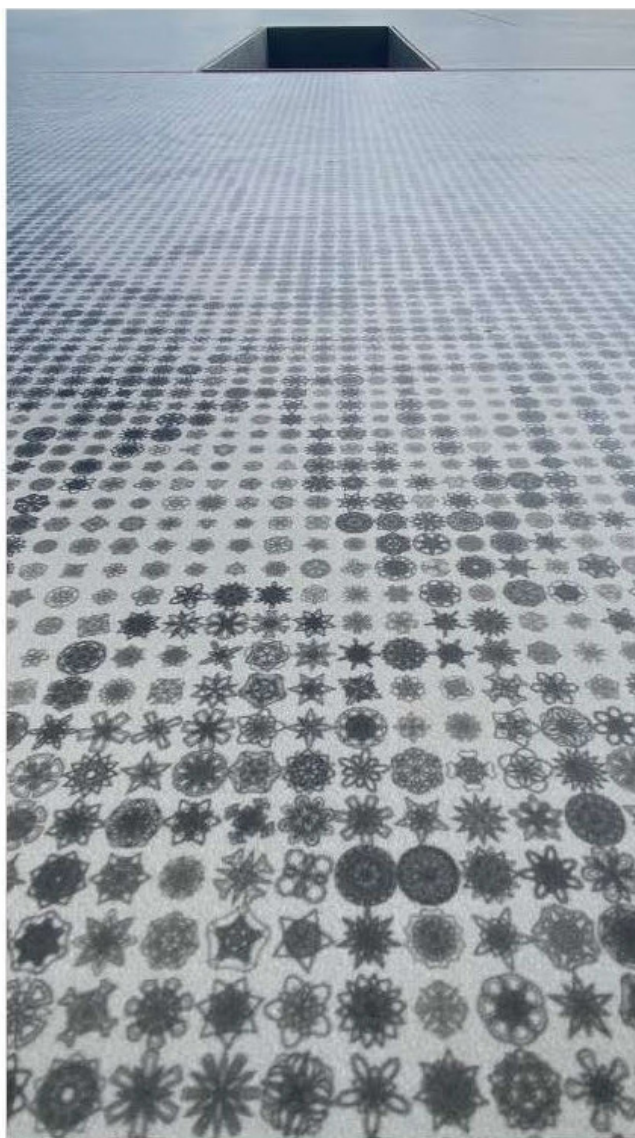
Vedi Scheda Progetto



ITALY

archiportale.it

03 May 2022



Vedi Scheda Progetto



ITALY

archiportale.it

03 May 2022



Vedi Scheda Progetto



Vedi Scheda Progetto



ITALY

archiportale.it

03 May 2022



Vedi Scheda Progetto

ITALY

archiportale.it

03 May 2022



Vedi Scheda Progetto



ITALY

archiportale.it

03 May 2022



Vedi Scheda Progetto

ITALY

reggiosera.it

03 May 2022

**press,commtech.** the leading company in local digital advertising

**Reggio SERA**

CorelDRAW GRAPHICS SUITE  
La creatività incontra la produttività

**FIAT** SCOPRI LA PROMOZIONE. VALIDA FINO AL 30/05.

**ECONOMIA**

[f](#) [t](#)

## Graniti Fiandre, nuovo contratto: esulta la Filctem reggiana

Il sindacato: "Aumenta diritti e salari, riduce la precarietà"

di Redazione - 04 Maggio 2022 - 14:17 [Commenta](#) [Stampa](#) [Invia notizia](#) 1 min

[Più informazioni su](#) [contratto](#) [graniti fiandre](#) [nuovo](#) [reggio emilia](#)

SCOPRI LA PROMOZIONE. VALIDA FINO AL 30/05. **FIAT**



ITALY

reggiosera.it

03 May 2022

**REGGIO EMILIA** – “Grande soddisfazione” della Filctem-Cgil di Reggio Emilia e delle Rsu aziendali per il rinnovo del contratto di secondo livello del Gruppo Graniti Fiandre, che interessa sul territorio circa 250 lavoratori dei tre stabilimenti di Castellarano. L’intesa, siglata lunedì scorso e valida per il prossimo triennio, è stata approvata all’unanimità dalle assemblee dei lavoratori “perché garantirà più diritti, incrementi salariali certi, ma soprattutto una maggiore occupazione stabile e di qualità”.

Nello specifico si prevedono infatti entro il prossimo settembre 10 assunzioni a tempo indeterminato di lavoratori con contratto di somministrazione, selezionati attraverso il criterio della maggiore anzianità di servizio. Sul fronte salariale l’attuale “premio di partecipazione” pari a 120 euro verrà incrementato fino a 183 euro mensili ed avrà incidenza su tutti gli istituti contrattuali e di legge. Alla scadenza sarà consolidato definitivamente in busta paga a tutti i lavoratori circa l’80% del premio pari a 148 euro mensili. Saranno inoltre incrementate di 10 euro mensili le attuali indennità di mansione e di turno.

Infine sul versante dei diritti individuali è stata migliorata la normativa del part-time su richiesta del lavoratore per motivi familiari e di salute. “A nostro avviso, in uno scenario attuale così complesso ed incerto, l’accordo siglato in tempi molto rapidi rafforza e valorizza il dialogo e il sistema delle buone relazioni sindacali già esistenti, mettendo al centro la comprensione e il

rispetto delle reciproche posizioni e dando in particolare una risposta concreta al tema violento e dilagante della precarietà nei luoghi di lavoro”, afferma la Filctem reggiana.



IRIS  
CERAMICA  
GROUP

60  
SIXTY YEARS  
OF SURFACES AND  
ENVIRONMENT



[www.granitifiandre.com](http://www.granitifiandre.com)